

# Plateau Picard

## infos

### n°108

Journal d'informations de la Communauté de Communes du Plateau Picard • Janvier-Février-Mars 2019

Airion  
 Angivillers  
 Avrechy  
 Brunvillers-la-Motte  
 Bulles  
 Catillon-Fumechon  
 Cernoy  
 Coivrel  
 Courcelles-Épayelles  
 Cressonsacq  
 Crèvecœur-le-Petit  
 Cuignières  
 Domfront  
 Dompierre  
 Erquinvillers  
 Essuiles-Saint-Rimault  
 Ferrières  
 Fournival  
 Gannes  
 Godenvillers  
 Grandvillers-aux-Bois  
 La Neuville-Roy  
 Le Frestoy-Vaux  
 Le Mesnil-sur-Bulles  
 Le Plessier-sur-Bulles  
 Le Plessier-sur-Saint-Just  
 Le Ployron  
 Légantiers  
 Lieuvillers  
 Maignelay-Montigny  
 Ménévillers  
 Méry-la-Bataille  
 Montgérain  
 Montiers  
 Moyenneville  
 Noroy  
 Nourard-le-Franc  
 Plainval  
 Pronleroy  
 Quinquempoix  
 Ravenel  
 Rouvillers  
 Royaucourt  
 Sains-Morainvillers  
 Saint-Just-en-Chaussée  
 Saint-Martin-aux-Bois  
 Saint-Rémy-en-l'Eau  
 Tricot  
 Valescourt  
 Wacquemoulin  
 Wavignies  
 Welles-Perennes

 Plateau Picard

 Mobilité  
 Rézo Pouce  
 Rézo Séniors

 Économie & commerces

 Santé  
 Maison de santé

2019

 Tourisme

 Services à la personne

Toujours en mouvement...

2019,  
 toujours en mouvement...

Mobilité p.2 et 3




Rézo Séniors : une initiative locale pour la mobilité des aînés

Économie p.4



Aide aux commerces de proximité

Eau p.5




Facture d'eau : que contient-elle?

Déchets ménagers p.6 et 7



La collecte des sapins Pesticides : la réglementation évolue

Enfance et jeunesse p.8 et 9



La prévention dans les structures d'accueil

Culture p.10 et 11



Le cinéma Jeanne Moreau

Revue de Plateau p.12



Sortir en janvier sur le Plateau Picard

Plateau Picard  
 Communauté de Communes



## Édito



### Un bel anniversaire

Selon un sondage récent commandé par l'Assemblée des communautés de France (AdCF), le regroupement de communes au sein d'intercommunalités est « une bonne chose » pour 86 % des Français. Plus précisément, les personnes interrogées traduisent dans leur réponse la perception que « l'intercommunalité (...) est une institution bien ancrée, davantage dans une logique de service aux habitants que partisane ». En revanche, 65 % des Français associent l'intercommunalité à une hausse des impôts locaux et à un éloignement entre élus et citoyens pour 56 %. Enfin, la proportion de personnes capables de citer spontanément le nom de leur intercommunalité chute à 40 %. Si l'histoire a montré qu'il fallait se méfier des sondages, il demeure intéressant d'en tirer parti pour adapter l'action publique aux besoins exprimés quotidiennement par nos concitoyens. J'ai toujours défendu l'importance de maintenir durablement un échelon communal, avec un maire, un conseil municipal et des services opérationnels, comme socle de base de l'organisation territoriale, à proximité des habitants. L'intercommunalité est le prolongement efficace de cette institution essentielle à l'exercice d'une démocratie à visage humain. Plus prosaïquement, pour ce qui est des impôts locaux, sur le Plateau Picard, les taux ont été maintenus au même niveau depuis... 10 ans ! C'est un bel anniversaire : une réussite collective au cœur d'une conjoncture vacillante, dont nous pouvons nous féliciter pour démarrer cette nouvelle année.

Frans Desmedt

Président de la Communauté de Communes du Plateau Picard

## Mobilité

# Rézo Séniors : une initiative

**Le Plateau Picard s'est lancé dans un projet expérimental à l'échelle nationale : le Rézo Séniors. Un service dédié aux plus de 65 ans pour faciliter leurs déplacements sur le territoire.**

### Le constat

Lorsqu'on ne conduit plus, cela devient compliqué de se rendre chez le médecin, faire ses courses ou même se déplacer pour ses loisirs. De nombreuses personnes âgées se retrouvent isolées faute de disposer d'une solution de transport adaptée à leur situation.

### La solution

Favoriser l'entraide et la solidarité des habitants du territoire ! Une quinzaine de bénévoles se sont d'ores et déjà engagés à devenir des conducteurs solidaires.

### Un projet participatif

Ces pionniers se sont réunis en novembre dernier pour échanger sur leur vision du projet, leurs motivations et ainsi participer à la construction de ce dispositif expérimental conçu pour des habitants et par des habitants du Plateau Picard.

### Au plus près des réalités de terrain

Entre celles et ceux, séniors ou conducteurs, qui utilisent régulièrement l'internet, celles et ceux qui préfèrent le téléphone, ceux qui sont souvent disponibles et ceux qui le sont moins... Le service s'adapte à toutes les situations.

## BERNARD RESTE BRANCHÉ SUR REZO SENIORS



Un membre de Rezo Pouce dépose BERNARD à ses cours de guitare tous les jeudis.



### Une référente mobilité pour faciliter les déplacements

Le système peut être complètement géré par Internet, les courriels et les SMS. Mais pour les personnes qui préfèrent le téléphone, une Référente mobilité répond à toutes les demandes et gère à distance les demandes de déplacements, les confirmations de prise en charge par un conducteur. Elle recherche même des solutions alternatives en utilisant les ressources des services de transport collectif existant notamment, que les habitants n'ont pas toujours identifiées dans leur commune.

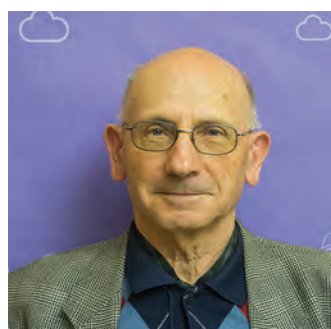
### Mission: Référente mobilité



Ingrid, partage les valeurs des conducteurs solidaires et apprécie le contact avec les personnes âgées. Elle est satisfaite d'apporter des solutions pour briser la solitude que certaines personnes rencontrent faute de transports. Ainsi, si aucune solution de transports en commun n'est possible pour satisfaire une demande de trajet, Ingrid contacte un conducteur solidaire pour satisfaire au mieux sa demande !  
Tél. : 03 44 77 38 68

# locale pour la mobilité des aînés

12 conducteurs solidaires pour vos déplacements du quotidien



Élisabeth, Alain, Augustin, Bernard, Michel, Évelyne, Hervé, Véronique, Monique, Joëlle, Murielle, Yannis sont les premiers conducteurs solidaires du territoire. Ils sont tous animés par la même valeur : celle de rendre service !

Ainsi, lorsque Bernard, souhaite aller à son cours de guitare samedi à 14h à Maignelay-Montigny, il va contacter Ingrid, la Référente mobilité ou faire sa demande directement sur [www.rezo-seniors.org](http://www.rezo-seniors.org), et ce sera l'un d'entre eux qui viendra le chercher à son domicile ! Un trajet sous le signe de la solidarité et de la convivialité !

Séniors, si vous avez des difficultés à vous déplacer, inscrivez-vous !

## Pour devenir conducteur solidaire

Contactez la Référente mobilité au 03 44 77 38 68 ou par [mobilite@cc-plateaupicard.fr](mailto:mobilite@cc-plateaupicard.fr).

Lorsque votre candidature est connue, vous êtes invités à un échange avant de signer la charte qui fixe les bonnes pratiques. Votre seul engagement est de participer, au rythme qui vous convient.

## La clé de la réussite : la participation du plus grand nombre

À l'échelle des 52 communes du Plateau Picard, les besoins de déplacements non satisfaits sont potentiellement considérables. Les conducteurs solidaires déjà engagés ne suffiront pas. L'objectif est de mobiliser une centaine de conducteurs, pour répondre aux besoins connus (les seniors qui utilisaient le *tadam!* mais aussi ceux qui ne s'exprimaient pas, par renoncement face à l'absence de solutions). C'est aussi une condition pour que les conducteurs puissent participer librement et confortablement à Rézo Séniors. Plus ils seront nombreux, moins ils seront sollicités !

## Économie Aide au commerce de proximité : on prolonge !

Le rôle des commerces de proximité est indéniable sur l'animation des centres bourgs. Les habitants s'y rencontrent ; ce sont des lieux de vie. Ils sont porteurs d'emploi local et contribuent à attirer d'autres entrepreneurs. En les aidant à moderniser leur commerce, le Plateau Picard leur affirme son soutien en paroles mais surtout en actes.

### De la parole aux actes

Les services proposés par la Communauté de communes dans le domaine de l'économie locale sont vastes : veille économique, recherche de locaux, accompagnement de créateurs ou de professionnels souhaitant transmettre leur entreprise.

Action phare de ces dernières années, le FISAC (Fonds d'Intervention pour les Services, l'Artisanat et le Commerce) : Dispositif d'État déployé en

partenariat avec la Communauté de Communes du Plateau Picard pour revitaliser le commerce de proximité en les aidant financièrement à moderniser les devantures commerciales, à sécuriser les magasins et à les mettre aux normes de l'accessibilité des personnes à mobilité réduite.

### Un succès à prolonger

Sur le Plateau Picard, l'opération a été un véri-



table succès. Lancé en mars 2014, les objectifs ont été dépassés avec 20 artisans et commerçants du territoire accompagnés et soutenus.

Afin de poursuivre cette dynamique, le Plateau Picard a mis tout en œuvre pour obtenir une prolongation de l'opération, accordée par la DIRECCTE jusqu'au 31 mars 2019.

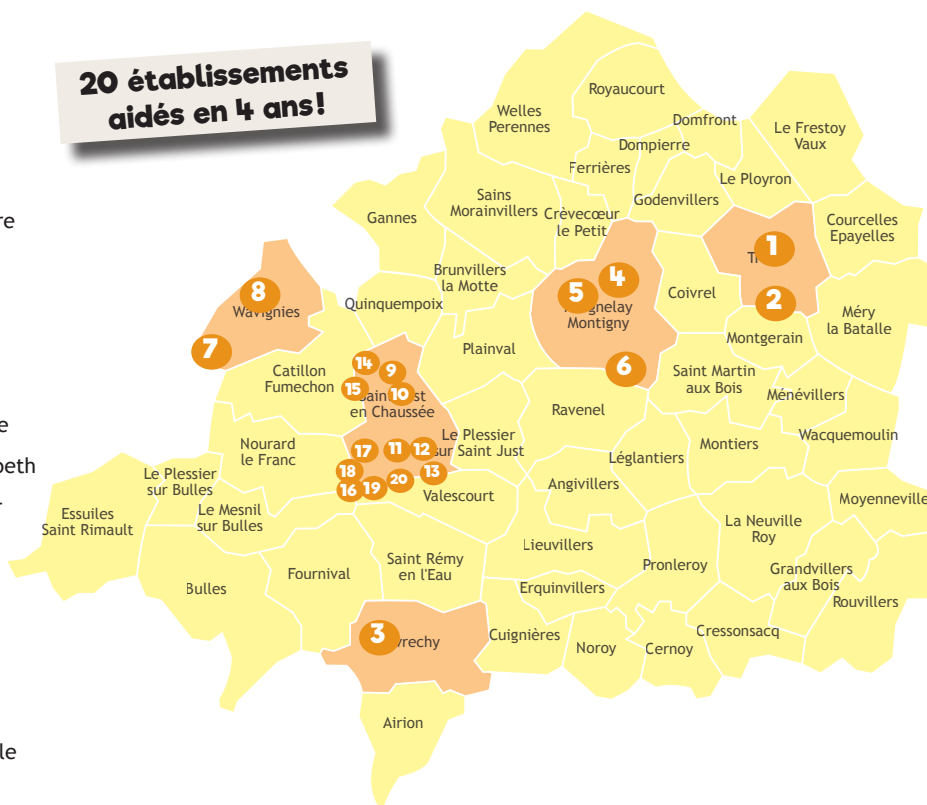
### Pourquoi pas vous ?

Vous êtes artisan ou commerçant du Plateau Picard inscrit au Répertoire des Métiers ou au Registre du Commerce, le coût des travaux est d'au moins 1500 €? Ne laissez pas passer l'opportunité de profiter de notre aide! Contactez notre chargée de mission Développement économique au 03 44 77 68 31 ou [s.bornsiak@cc-plateaupicard.fr](mailto:s.bornsiak@cc-plateaupicard.fr)

- 1 La Coifferie
- 2 Corinne Coiffure
- 3 Art Déco Végétal
- 4 À Fleur de Pot
- 5 Couleur et Beauté
- 6 Dream'Gy
- 7 Boucherie du Centre
- 8 Le St Patric
- 9 Café du Pont
- 10 Olivier Coiffure
- 11 Le Novello
- 12 La Chaussée Fleurie
- 13 Les Images d'Élisabeth
- 14 Boulangerie Dufour
- 15 Servauto
- 16 Nuance Coiffure
- 17 Spa et Beauté
- 18 Paris Kébab
- 19 Pizza Pinos
- 20 Sébastien Chantrelle

### Carte des opérations de modernisation des commerces

20 établissements aidés en 4 ans!



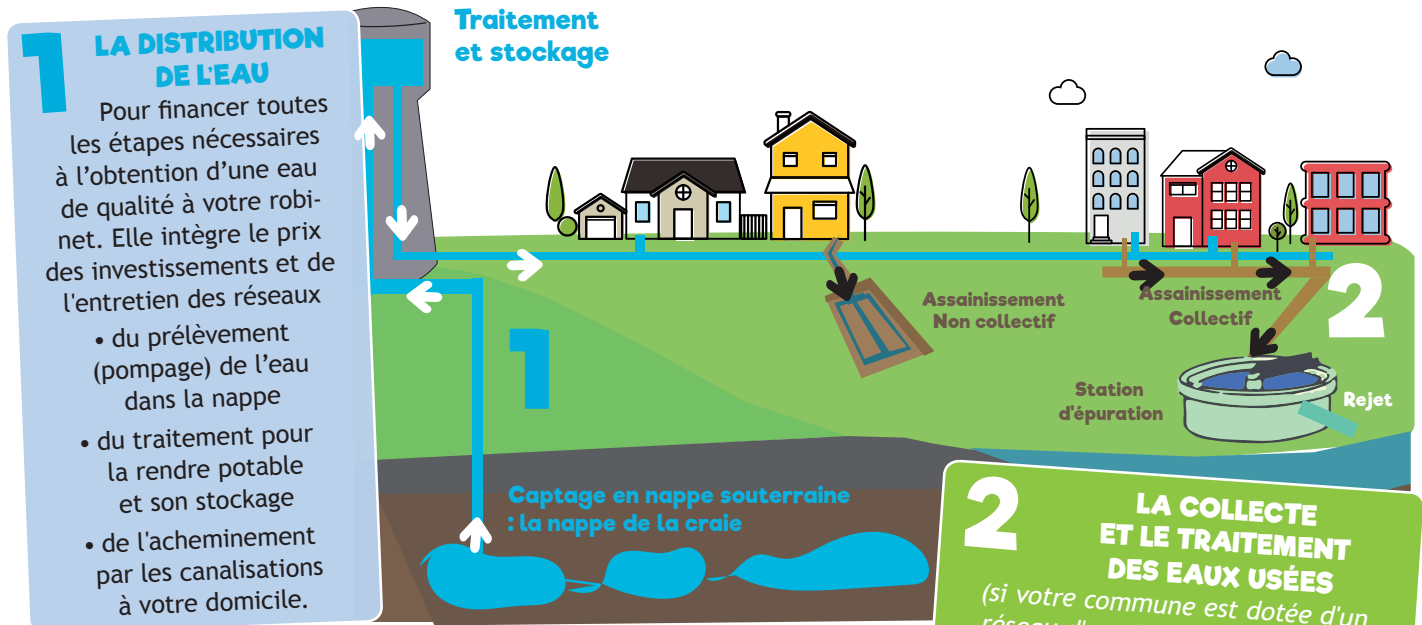
70 % de subvention pour des travaux d'accessibilité et des travaux de sécurisation

Jusqu'à 80 % si vous effectuez conjointement ces travaux à ceux de l'embellissement de la vitrine.

Eau

# Facture d'eau : que contient-elle ?

Deux fois par an, vous recevez une facture d'eau de la part de la Communauté de Communes ou de l'un de nos prestataires (Véolia, Suez ou Saur). Explications !



Détail de votre facture		Quantité	Prix unitaire € HT	Montant € HT	Taux TVA	Montant € TTC
<b>DISTRIBUTION DE L'EAU</b>				<b>249,84</b>		<b>263,58</b>
<b>ABONNEMENT</b>						
	Part Suez Eau France du 21/11/2017 au 21/11/2018	2	20,66	41,32	5,5	
<b>CONSOMMATION</b>						
1	Part Suez Eau France du 21/11/2017 au 21/11/2018	120 m <sup>3</sup>	1,0730	128,76	5,5	
	Part collectivité du 21/11/2017 au 21/11/2018	120 m <sup>3</sup>	0,60	72,00	5,5	
	Part Agence de l'Eau préservation Ressource du 21/11/2017 au 21/11/2018	120 m <sup>3</sup>	0,0647	7,76	5,5	
<b>COLLECTE ET TRAITEMENT DES EAUX USEES</b>				<b>304,34</b>		<b>334,77</b>
<b>ABONNEMENT</b>						
	Part Suez Eau France du 21/11/2017 au 21/11/2018	2	37,10	74,20	10,0	
<b>COLLECTE ET TRAITEMENT</b>						
2	Part Suez Eau France du 21/11/2017 au 21/11/2018	120 m <sup>3</sup>	1,6178	194,14	10,0	
	Part collectivité du 21/11/2017 au 21/11/2018	120 m <sup>3</sup>	0,30	36,00	10,0	
<b>ORGANISMES PUBLICS</b>				<b>78,48</b>		<b>84,23</b>
<b>AGENCE DE L'EAU ARTOIS PICARDIE</b>						
3	Modernisation des réseaux de collecte du 21/11/2017 au 21/11/2018	120 m <sup>3</sup>	0,2660	31,92	10,0	
	Lutte contre la pollution du 21/11/2017 au 21/11/2018	120 m <sup>3</sup>	0,3880	46,56	5,5	
<b>TOTAL HT</b>				<b>632,66</b>		
<b>MONTANT TVA ( 5.5 %)</b>				<b>16,30</b>		

**2 LA COLLECTE ET LE TRAITEMENT DES EAUX USEES**  
(si votre commune est dotée d'un réseau d'assainissement collectif)  
Après avoir été utilisée, l'eau est évacuée hors des habitations puis collectée et traitée en station d'épuration avant son retour dans le milieu naturel. (si vous êtes en assainissement non collectif, ce poste n'apparaît pas sur votre facture)  
Le prix intègre l'investissement, l'entretien (canalisations, pompes de relevage) et le fonctionnement et entretien de la station d'épuration...

**3 ORGANISMES PUBLICS**  
Cette part correspond aux taxes prélevées par l'Agence de l'Eau. Elles permettent de financer des investissements en faveur de la gestion de l'eau (protection de la ressource, lutte contre les pollutions, travaux de modernisation des réseaux...)

**? Dans le cas d'une facture envoyée par un prestataire,**  
une part *Délégation du Service Public* (Suez, Véolia, SAUR.) apparaît. Le prestataire se rémunère directement sur la facture d'eau pour l'entretien des réseaux. La part collectivité est prélevée pour assurer l'investissement ou le renouvellement des ouvrages.

**Protégez votre compteur du froid!** ❄️

L'utilisateur, locataire ou propriétaire, doit protéger son compteur d'eau en période de gel. En cas de détérioration due au gel, le coût de ce remplacement sera à la charge du consommateur. En effet, un compteur qui gèle peut entraîner des fuites d'eau importantes nécessitant son remplacement.

Pour protéger son compteur d'eau, une seule solution : l'isoler ! Pour cela, le polystyrène est le meilleur isolant car il ne risque pas de se détériorer. La laine de verre peut également être utilisée à condition qu'elle soit protégée de l'humidité (sac imperméable par exemple).



## Pesticides: la réglementation évolue pour les particuliers

Les produits chimiques utilisés au jardin pour protéger les plantes ou lutter contre les indésirables ne sont pas sans risques pour la biodiversité, l'environnement et la santé de leurs utilisateurs.

Face à ce constat, la loi Labbé de 2014, limite progressivement leur usage dans les espaces publics comme chez les particuliers.

### 1<sup>re</sup> étape en 2017: fin de leur utilisation dans les espaces publics

Sont concernés: les espaces verts, les forêts, les voiries et les terrains de sport en accès libre. Ils doivent être entretenus par votre commune sans « pesticides » (herbicides, insecticides et autres biocides chimiques de synthèse). Seuls les produits de bio contrôle (dont l'action repose sur des mécanismes naturels), considérés à faible risque, ou utilisés en Agriculture Biologique restent autorisés.

### 1<sup>er</sup> janvier 2019: arrêt des traitements chimiques dans votre jardin.

Depuis le 1<sup>er</sup> janvier 2017, les pesticides chimiques de

synthèse ne sont plus en libre accès dans les jardinerie. Vous ne pouvez les obtenir qu'après avoir été conseillé par le personnel.

Au 1<sup>er</sup> janvier 2019, ils ne seront plus en vente et ne pourront plus être utilisés par les particuliers. Leur stockage étant risqué (fuite, absorption par votre animal...), le mieux est de vous en séparer en les apportant en déchetteries.

À la place, utilisez des substances naturelles (purins ou décoctions de plantes). Les insectes « auxiliaires » (comme les coccinelles, connues pour dévorer les pucerons), les micro-organismes (bactéries, champignons) ou les phéromones peuvent aussi devenir vos alliés.

Il s'agit de jardiner d'une autre façon, sans recourir à la chimie, mais sans pour autant renoncer à des beaux légumes et à un jardin entretenu à son goût!



**Planter des vivaces et pailler vos parterres sont deux solutions très efficaces à adopter!**



**Favoriser la biodiversité avec des abris à insectes, à animaux (ici, abri à hérisson) permet également de rendre votre jardin encore plus beau!**

### Un exemple simple et visible près de chez vous

Le Plateau Picard a organisé avec l'URCPIE de Picardie, des rencontres pour apprendre à démarrer un jardin, tailler les rosiers, fabriquer des abris à insectes... Avec l'aide de la mairie du Plessier-sur-Saint-Just, un massif de vivaces et d'aromatiques a été créé selon des principes de jardinage au naturel:

plantation de variétés robustes et locales, agencement selon les besoins des plantes, paillage. Visible à l'arrière de la bibliothèque, vous pourrez observer son évolution et constater que les pesticides et engrais chimiques, d'ailleurs coûteux, ne sont pas indispensables pour son entretien.



**Habitants, agents du Plateau Picard et du Plessier-sur-Saint-Just ont aménagé un massif au naturel.**

## Petite enfance

## La prévention dans les structures d'accueil: une responsabilité collective

Accueillir vos enfants dans les meilleures conditions pour leur développement et leur santé est une préoccupation de chaque instant pour le personnel des structures d'accueil du Plateau Picard. Cependant la prévention est un travail d'équipe. Parents, professionnelles du service, médecin de famille ou de vacation des structures ont tous un rôle à jouer.

### Les traitements médicaux

Anticiper avec votre médecin

Dans les structures d'accueil de la petite enfance, les professionnelles sont des éducatrices de jeunes enfants ou des titulaires du CAP Petite enfance. Sauf sur demande d'un médecin du Samu en cas d'urgence, elles n'ont pas le droit d'administrer des médicaments aux enfants accueillis. (voir le règlement de fonctionnement des structures d'accueil sur [www.plateaupicard.fr](http://www.plateaupicard.fr)).

Lors de la consultation auprès de votre médecin, il est important de l'informer que votre enfant est accueilli en collectivité.

Ainsi, il pourra établir un traitement médical à administrer ou appliquer par vous-même à la maison le matin et le soir.

### Les vaccins

Pour soi, pour les autres

L'utilité d'un vaccin, c'est la protection de votre enfant mais également celle de son entourage et notamment des personnes les plus fragiles. En France, certaines vaccinations sont obligatoires pour profiter d'un accueil collectif (multi-accueil, halte-garderie, crèche, centre de vacances). Sans ces vaccins, l'enfant ne peut pas y être admis (voir schéma suivant).

Âge approprié	VACCINATIONS OBLIGATOIRES pour les nourrissons nés à partir du 1 <sup>er</sup> janvier 2018						
	1 mois	2 mois	4 mois	5 mois	11 mois	12 mois	16-18 mois
BCG	■						
Diphthérie-Tétanos-Poliomyélite		■	■		■		
Coqueluche		■	■		■		
Haemophilus Influenzae de type b (HIB)		■	■		■		
Hépatite B		■	■		■		
Pneumocoque		■	■		■		
Méningocoque C				■		■	
Rougeole-Oreillons-Rubéole						■	■

Schéma vaccinal obligatoire du nourrisson ([vaccination-info-service.fr](http://vaccination-info-service.fr))

### Le médecin vacataire

L'interlocuteur privilégié des professionnelles

Le médecin vacataire est la ressource des professionnelles quand elles ont besoin de compétences complémentaires pour évaluer une situation particulière. Ainsi, afin d'assurer la sécurité des enfants accueillis, il réalise une visite médicale lors de l'accueil d'enfants âgés de moins de 4 mois, en situation de

handicap ou atteint de maladie chronique et décide des conduites à tenir en cas d'enfants non à jour de leurs vaccinations.

Il établit également les procédures à suivre individuellement, en cas d'urgence et veille à faire appliquer les mesures préventives d'hygiène en cas de maladie contagieuse ou d'épidémie.

Rien n'est laissé au hasard pour la santé des enfants et des professionnelles.

### Les bonnes habitudes: À la maison aussi

Chaque étape du développement de l'enfant comporte des risques spécifiques. Si la surveillance et l'explication des dangers aux enfants sont de bonnes bases, quelques bons réflexes permettent d'éviter les blessures tout en laissant l'enfant s'épa-

nour. Durant leurs premières années, les enfants portent tout à leur bouche. Sachant que les principales causes d'intoxication des enfants sont l'ingestion de médicaments, de produits ménagers et de bricolage, il ne faut pas laisser ces objets à leur portée. De

même, il faut se méfier des petits objets inadaptés (billes, pièces de monnaie, petite voiture...), et éviter le port de boucles d'oreilles, de collier et autres bijoux. Par ailleurs, avant 6 ans, la chute est l'accident le plus fréquent. Les enfants peuvent tom-

ber de la chaise haute, du canapé, ou de la table à langer sur lesquels il ne faut jamais les laisser sans surveillance. Il faut également sécuriser escalier et fenêtre dès qu'ils se déplacent.



Pour en savoir +

<http://inpes.santepubliquefrance.fr/CFESBases/catalogue/pdf/1978.pdf>



## Assistante maternelle : mieux vous faire connaître

Grâce au relais assistantes maternelles du Plateau Picard, les assistantes maternelles ont la possibilité de se faire connaître, de trouver du travail ou de compléter leur activité pour celles qui ont une ou plusieurs places disponibles.

### Comment faire ?

Vous remplissez un imprimé d'autorisation sur [www.plateaupicard.fr/Service à la personne/Relais-assistantes-maternelles](http://www.plateaupicard.fr/Service%20a%20la%20personne/Relais-assistantes-maternelles), puis vous pouvez vous inscrire sur [www.mon-enfant.fr](http://www.mon-enfant.fr)

### Et ensuite ?

Une fois l'inscription faite, vous mettez à jour vos disponibilités. Cela vous permet d'être listée, lorsqu'un parent recherche une assistante maternelle.

**Renseignements au 0344780906.**



## Garder la pêche, avoir la banane et se fendre la poire... c'est essentiel pour bien vieillir.



### Rester chez soi malgré l'âge qui avance

Les véhicules, au décor fruité, du service de livraison de repas du Plateau Picard parcourent quotidiennement les routes du territoire. La livraison de repas facilite le maintien à domicile malgré une perte d'autonomie.

### Un service à la carte

Les usagers ne s'engagent pas sur la durée, ils font appel au service de 1 à 7 fois par semaine ou occasionnellement. Ils commandent leurs plateaux-repas en

fonction de leurs besoins, du menu ou de leurs envies.

### Un service éligible aux aides

Le service est éligible aux aides financières du Conseil Départemental (APA) et à celles de certaines caisses de retraite. Il est accessible aux aînés de plus de 60 ans ou à toutes personnes ayant des difficultés même temporaires à préparer les repas.

**Une alimentation saine pour ne pas tomber dans les pommes et une visite par jour cela ne compte pas pour des prunes.**

### Quelques chiffres

- **32.922 repas livrés**
- **191 usagers de 38 communes**
- **82 ans de moyenne d'âge**
- **Des livraisons du lundi au vendredi**
- **Une visite appréciée**
- **Un choix varié de menu: sans sucre, sans sel, normal et dès 2019, végétarien.**

### Comment s'inscrire ?

- Téléchargez sur [www.plateaupicard.fr](http://www.plateaupicard.fr)

(Service à la personne/Repas à domicile)

la fiche d'inscription et le menu correspondant à la semaine pour laquelle le 1<sup>er</sup> repas sera livré et renvoyez-les à [s.repas@cc-plateaupicard.fr](mailto:s.repas@cc-plateaupicard.fr)

- Rendez-vous à l'Espace Pierre Guyard, rue du Tour de ville à Saint-Just-en-Chaussée.

**Renseignements au 0344780906**



## Culture

## Le cinéma *Jeanne Moreau* à l'affiche

C'est l'histoire d'un petit cinéma créé en 1986 par l'association *Image et son* qui gagne chaque année des spectateurs, en proposant une programmation variée à des prix intéressants. Mais c'est aussi l'histoire d'un partenariat gagnant avec la Communauté de Communes du Plateau Picard !

### Ciné-jeunes pour se faire un ciné entre copains

Durant les vacances scolaires, le Plateau Picard et le cinéma Jeanne Moreau de Saint-Just-en-Chaussée, proposent un tarif réduit pour les moins de 20 ans résidant sur le territoire : c'est l'opération Ciné-jeunes (2,50 € la place sur présentation de la carte). En 2018, 3208 jeunes ont pu en bénéficier.

### Ciné-été-jeunes pour les centres de loisirs du territoire

Durant les vacances scolaires : une partie de l'entrée est prise en charge par le Plateau



Picard (place à 1,50 €) et pendant les vacances d'été, le transport est pris en charge intégralement par le Plateau Picard. En 2018, ce sont 825 enfants qui en ont profité.

### Noël en Plateau Picard : pour les écoles

Pour les écoles maternelles et primaires du territoire. Le trajet est pris en charge par la Communauté de Communes. Cette année, plus de 45 classes ont pu en bénéficier (soit 2708 élèves) avec au choix *Neige et les arbres* ou *Un nouveau jour sur Terre*

## Interview

Le Président de l'association *Image et Son du Plateau Picard*, Bernard Denis, a pris ses fonctions en 2012.



“ J'étais au bureau de l'association depuis 2008, et c'est l'ancien président qui m'a demandé si je ne souhaitais pas reprendre la présidence. C'est un travail à mi-temps que j'ai repris : entre la comptabilité, la gestion du personnel, du cinéma, le choix des films, de leur programmation, et quelques fois de l'accueil, ce poste est enrichissant ! Je suis très satisfait du partenariat avec le Plateau Picard et les communes du territoire. *Noël en Plateau Picard*, par exemple, permet aux enfants de découvrir le cinéma. Certains n'y étaient encore jamais allés. Cela permet un accès à la culture et dans le pays de l'imagination ! ”

## Zoom

Inauguré le 26 avril 1986, par l'actrice Jeanne Moreau, le cinéma a déjà accueilli son petit compte de personnalités ! Robert Benoît, Thierry Godard, Franck Llopis, Dimitri Bagot et Philippe Lacheau ont également foulé les marches de la salle ! En scoop, Philippe Lacheau reviendra sûrement présenter son film au cinéma Jeanne Moreau courant février. Quant à Robert Benoît, il est justement à l'affiche du spectacle "Lettre à ma mère" programmé en février dans la saison culturelle du Plateau Picard !

## Les sorties théâtre de février

### LETTRE À MA MÈRE

COMPAGNIE PIC'ART THÉÂTRE



MARDI  
5  
FÉVRIER  
2019

20H30

Salle des fêtes  
Royaucourt

Dès 15 ans

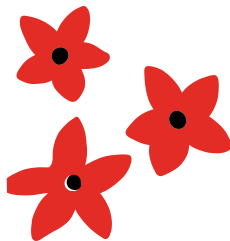
Durée : 1h20



Adaptation théâtrale  
du roman de : Georges  
Simenon. De et  
avec : Robert Benoît.  
Collaboration artistique :  
Natalia Apekisheva.  
Photo : DR.  
Production : Pic'art  
Théâtre Coproduction :  
Comédie de Picardie

**R**obert Benoît, artiste habitant le Plateau Picard, adapte et interprète une œuvre autobiographique de Georges Simenon. Un monologue poignant et bouleversant d'authenticité.

En 1972, l'auteur des Maigret renonce à écrire des romans, mais dicte au magnétophone vingt-deux volumes de souvenirs, dont *Lettre à ma mère*, trois ans et demi après le décès de sa propre mère. La relation à sa mère fut marquée d'affection, mais aussi d'incompréhension voire de déception et d'hostilité. Il quitta Liège, lieu de sa naissance, pour Paris à l'âge de dix-neuf ans, et il effectua un dernier séjour de huit jours à Liège au chevet de sa mère à l'hôpital de Bavière. Trois ans et demi après sa mort, il lui adresse une longue lettre afin de mieux la connaître et la comprendre.



### L'OISEAU MIGRATEUR

LUNDI 25  
MARDI 26  
FÉVRIER  
2019



**C'**est l'histoire d'une rencontre entre un enfant et un oiseau. Un spectacle touchant et poétique qui incite à la réflexion.

Le récit raconté sur scène s'inspire de l'amitié entre un enfant, Hervé, et un jeune verdier trouvé dans les bois. Ensemble ils apprennent à chanter et danser, et pendant huit ans se nourrissent l'un de l'autre. Dans leur espace commun qu'est la chambre, l'un vole quand son ami reste à terre, mais tous deux s'observent et se comprennent. À tel point que, quand ils sifflent, leurs chants se mêlent et se confondent. À travers un imaginaire polysémique et presque sans paroles, *L'oiseau migrateur* est une invitation à emprunter un chemin, quel qu'il soit. À opérer une migration. À l'intérieur comme à l'extérieur de soi, du connu vers l'inconnu, d'un territoire à un autre.

19H

LUNDI 25

Salle des Fêtes  
Ferrières

MARDI 26

Salle des Fêtes  
Wavignies

Dès 6 ans

Durée :  
45 min



Texte : Delphine  
Lanza, Dorian Rossel,  
Marie-Aude Thiel  
et Hervé Walbecq.  
Avec : Hervé Walbecq  
et Marie-Aude Thiel.  
Mise en scène : Dorian  
Rossel. Production :  
Théâtre de Sartrouville  
et des Yvelines - CDN.  
Co-production : Dorian  
Rossel/C<sup>o</sup> STT. Crédit  
photo : B. Dewaele.

GRATUIT SUR RÉSERVATION 24H-24H  
SUR [WWW.PLATEAUPICARD.FR](http://WWW.PLATEAUPICARD.FR)



## Infos pratiques

### Communauté de Communes du Plateau Picard

adresse postale :

BP 10 205

60 132 Saint-Just-en-Chaussée CEDEX

o **Espace de Baynast**

(Accueil, culture, ressources humaines, finances, informatique, habitat, urbanisme, bâtiments, communication, mobilité, développement économique)

Tél. : 03 44 78 70 02

140, rue verte

60 130 Le Plessier-sur-Saint-Just

accueil@cc-plateaupicard.fr

o **Pôle environnement**

(Eau, déchets ménagers, assainissement, voiries...)

Tél. : 03 69 12 50 70

rue Sarrail

60 130 Saint-Just-en-Chaussée

environnement@cc-plateaupicard.fr

o **Espace Pierre Guyard**

(Petite enfance, livraison de repas à domicile, BAFA, cinéma...)

Tél. : 03 44 78 09 06

rue de l'abreuvoir

60 130 Saint-Just-en-Chaussée

petite.enfance@cc-plateaupicard.fr

• **Multi-accueil et halte-garderie**

Saint-Just-en-Chaussée :

Du lundi au vendredi 7h30-19h

Maignelay-Montigny :

Lundi, Mardi, Jeudi

et vendredi de 9h à 17h

Wavignies : Mardi de 9h à 12h

Lieuwillers : Mercredi de 9h à 12h

o **Recyclerie du Plateau Picard**

ZI Sud / Rue Sarrail

60 130 Saint-Just-en-Chaussée

Tél. : 0800 81 82 61

Magasin ouvert le samedi de

9h à 12h & de 14h à 17h

• **Déchetteries du Plateau Picard**

du 1<sup>er</sup> novembre au 28 février

Maignelay-Montigny

Tél./fax : 03 44 51 49 90

Du lundi au vendredi de 14h à 17h

Samedi de 9h à 12h et de 14h à 17h

Saint-Just-en-Chaussée

Tél./fax : 03 44 19 51 03

Lundi et mercredi de 8h à 12h

Mardi, jeudi et vendredi de 9h à 12h

Samedi de 9h à 12h et de 14h à 17h

Bulles

Lundi et mercredi de 14h à 17h

Samedi de 9h à 12h et de 14h à 17h

La Neuville-Roy

Lundi et mercredi de 14h à 17h

Vendredi et samedi de 9h

à 12h et de 14h à 17h

Trimestriel édité par la Communauté de communes du

Plateau Picard • Directeur de la publication : Frans Desmedt

• Rédacteur en chef : Geoffrey Fumaroli • Responsable communication :

Stéphane Deprost • Chargée de communication :

Laetitia Vandamme • Ont participé à ce numéro : Sandrine

Bornsiak, Joëlle Fragnaud, Mélanie

Cocuelle, Simone Lebouil, Delphine

Legay, Fanny Barré, Sandra Cholet,

Élodie Cléaz • Photographies :

CCPP, Freepik, Shutterstock

• Imprimé sur papier recyclé

par Polyservices • Diffusion :

La Poste • Dépôt légal à

parution • ISSN :

2 1 0 1 - 8 7 3 •

Tirage : 12 800

exemplaires •



**Plateau Picard**

Communauté de Communes

## Revue de Plateau

## Les manifestations sur le Plateau Picard en janvier



### Vendredi 4

#### Saint-Just-en-Chaussée

**Les Rendez-vous du terroir :** une dizaine de producteurs seront présents avec de la viande, des légumes, pommes, farines, pommes de terre bios, du fromage, des œufs, du cresson, miel, escargots... Dès 16h30, place de la gare.



### Samedi 5

#### Wavignies

**Belote** à partir de 14h15, concours organisé par le *Club du Bon Accueil*. Inscription de 13h à 14h15. Tarif : 9 € par joueur. Lots à tous les participants. Tél. : 06 79 30 88 94 ou 03 44 51 44 12. Possibilité de repas en soirée (tripes ou croque-monsieur). Agora de la Malle-poste.

### Dimanche 6

#### Wavignies

**Thé dansant**, à partir de 14h30, avec *Patrick Thuillier*. Galette des rois. Entrée : 10 € par personne (12 € avec une part de galette). Réservation souhaitable au 06 79 30 88 94 ou 03 44 51 44 12. Agora de la Malle-poste.

### Vendredi 25

#### Bulles

**Soupe aux cailloux**, à partir de 18h30. Petite soirée soupe animée par l'association *Bulles d'Air*. Pour réaliser la soupe aux cailloux, des bénévoles de l'association passeront dans le village le mercredi 23 janvier. Vous pourrez participer en donnant un légume de votre choix. Nous fournissons les cailloux et l'animation. Habillez-vous chaudement et venez nous rejoindre avec un bol et une cuillère. Au menu (0,50 € le bol) : soupe aux cailloux, d'endives, aux oignons, soupe surprise et soupe de légumes des Jardins du Plateau Picard. Salle derrière la mairie

### Samedi 26

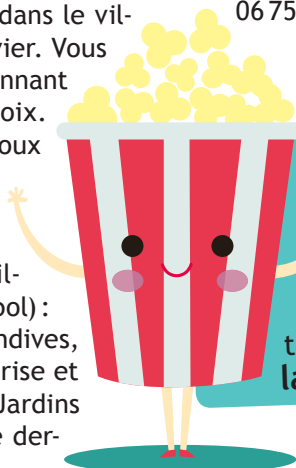
#### Lieuwillers

**Loto**, à partir de 20h, organisé par l'*US Lieuwillers*. Ouverture des portes 18h. 21 tirages, tombola, mini-bingo. Nombreux bons d'achat et lots (tablette, GPS...). Tarif : 2 € le carton, 10 € les 6, 15 € les 10, 20 € les 16. Buvette et restauration sur place. Renseignements aux 06 85 41 58 62, 03 44 51 24 35. Salle polyvalente (Place de la mairie)

### Dimanche 27

#### Saint-Just-en-Chaussée

**Concert "Toutes les choses que j'aime"** à partir de 16h, organisé par l'Association *Sylvie Blondeau*. Programme de chanson française par l'orchestre des professeurs de l'*École de musique de Saint-Just-en-Chaussée et du Plateau Picard*. Première partie par l'orchestre et chœur de l'École de musique et du collège de Saint-Just. Tarif : 5 € (gratuit pour les - de 12 ans). Réservation recommandée au 06 75 57 41 48. Salle des fêtes.



Pendant les vacances scolaires, faites vous un ciné à petit prix ! Pour les moins de 20 ans, habitant le territoire, c'est 2,50 € la place !